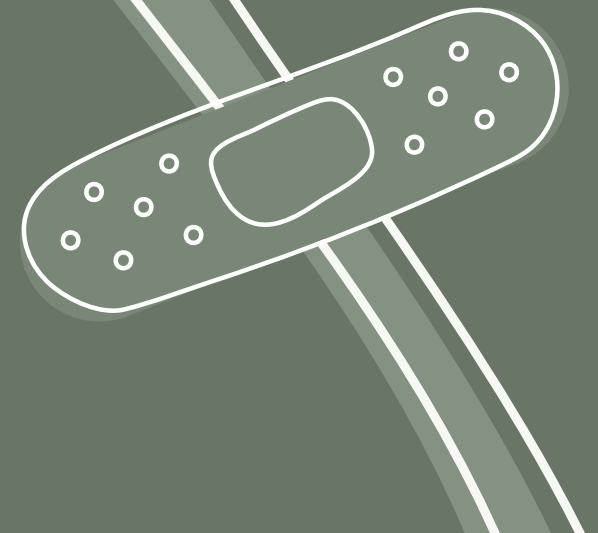


Πρώτες βοήθειες αντιμετώπισης εγκαυμάτων



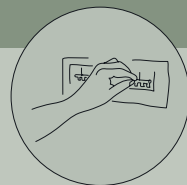
Πρώτες βοήθειες σε χημικά εγκαύματα



Ξεπλύνετε την περιοχή με τρεχούμενο νερό για 10 έως 20 λεπτά για να αφαιρέσετε τυχόν χημικά υπολείμματα από το δέρμα. Βγάλτε οποιαδήποτε είδη ένδυσης ή κοσμήματα που μπορεί να έχουν έρθει σε επαφή με τη χημική ουσία.

Ιδιαίτερη προσοχή χρειάζεται σε περίπτωση που τα χημικά έρθουν σε επαφή με τα μάτια. Αν ένα άτομο καταπιεί ένα χημικό προϊόν, θα προκαλέσει εγκαύματα σε εσωτερικά όργανα.

Απαιτείται άμεση ιατρική βοήθεια.



Πρώτες βοήθειες σε ηλεκτρικά εγκαύματα

Αν το θύμα είναι σε επαφή με την πηγή του ρεύματος θυμηθείτε ότι το ρεύμα μπορεί να χτυπήσει και εσάς.

- Βεβαιωθείτε ότι έχετε διακόψει την παροχή του ρεύματος.
- Χρησιμοποιείστε ένα ξύλο για να μετακινήσετε το θύμα μακριά από την πηγή του ρεύματος.
- Υπάρχει νερό το πάτωμα; Μη πατάτε στο νερό και μη πλησιάζετε το θύμα σε βρεγμένη επιφάνεια.

Σε όλα τα ηλεκτρικά εγκαύματα θα πρέπει να μεταφέρετε τον ασθενή άμεσα σε νοσοκομείο.

Πρώτες βοήθειες σε εισπνευστικά εγκαύματα

Σε περίπτωση εισπνοής καπνού απαιτείται άμεση ιατρική βοήθεια.

Πρώτες βοήθειες σε θερμικά εγκαύματα



- Τοποθετήστε την πληγείσα περιοχή σε δροσερό (όχι παγωμένο) τρεχούμενο νερό για περίπου 10 λεπτά.
- Αφαιρέστε τα ρούχα και τα κοσμήματα (εκτός αν έχουν κολλήσει στο δέρμα) από την τραυματισμένη περιοχή, καθώς το έγκαυμα συχνά προκαλεί οίδημα και θα είναι δύσκολο να απομακρυνθούν στη συνέχεια.
- Ιδιαίτερη προσοχή δώστε σε εγκαύματα στο πρόσωπο, στα γεννητικά όργανα, στις παλάμες, στα πέλματα και κοντά σε αρθρώσεις (συμβουλευτείτε οπωσδήποτε ένα πλαστικό γιατρό).



- Μην εφαρμόσετε οδοντόκρεμα, βούτυρο, πάγο ή οποιοδήποτε οικιακό γιατροσόφι πάνω σε βαρύ έγκαυμα.
- Μην εκπνέετε, μη φυσάτε και μη βήχετε κοντά στο έγκαυμα.
- Μην πειράζετε τις φουσκάλες ή το νεκρωμένο δέρμα.
- Μην αφαιρέσετε ρούχα και κοσμήματα που έχουν κολλήσει επάνω στο δέρμα.
- Μην χορηγήσετε τίποτα στον εγκαυματία από το στόμα, αν υπάρχει βαρύ έγκαυμα.
- Μην βουτήξετε ένα βαρύ έγκαυμα σε παγωμένο νερό.



Πρώτες βοήθειες σε ηλιακά εγκαύματα

Η συχνή εφαρμογή μιας ενυδατικής, αναπλαστικής κρέμας, με απαλό μασάζ στο δέρμα, συνήθως είναι αρκετή. Επίσης, δώστε προσοχή και στην πρόληψη αφυδάτωσης του οργανισμού με λήψη επαρκούς ποσότητας υγρών και με αποφυγή του αλκοόλ. Για ιδιαίτερος εκτεταμένα εγκαύματα ή που έχουν προκαλέσει φουσκάλες, αλλά και για εγκαύματα σε παιδιά ή μωρά απαιτείται ιατρική εκτίμηση.



Πρώτες βοήθειες σε κρουπαγήματα

Οι ασθενείς με κρουπαγήματα πρέπει να μεταφέρονται άμεσα σε κλειστό και θερμό χώρο. Αν δεν είστε σε κλειστό χώρο, αποφύγετε την προσπάθεια επαναφοράς της θερμοκρασίας της πάσχουσας περιοχής. Σκεπάστε τον ασθενή ώστε να ανεβεί η θερμοκρασία στις περιοχές που έχουν εμφανιστεί κρουπαγήματα. Απομακρύνετε τα υγρά ρούχα και αντικαταστήστε τα με στεγνά.

- Μην ακουμπάτε την περιοχή που έχει υποστεί κρουπαγήματα απευθείας σε πηγή θερμότητας (καλοριφέρ, θερμοφόρα κλπ)
- Μη ξύνετε ή τρίβετε την προσβεβλημένη περιοχή.

Πρώτες βοήθειες σε εγκαύματα τριβής

Είναι σημαντικό να γίνει άμεσος καθαρισμός του τραύματος, καθώς μπορεί να προκύψουν ουλές, αλλά και χρωματισμός του δέρματος από μικρά τρίμματα της ασφάλτου. Στη συνέχεια ακολουθείτε τις γενικές οδηγίες για εγκαύματα ανάλογα με τη βαρύτητα του τραύματος.

Πρώτες βοήθειες αντιμετώπισης εγκαυμάτων

Αν δεν είστε σίγουροι για τον βαθμό του εγκαύματος καλέστε ένα ασθενοφόρο ή τον γιατρό σας αμέσως. Γενικά τα εγκαύματα να τα αντιμετωπίζετε με επιφύλαξη και να ζητάτε γρήγορα ιατρική συμβουλή.

Καλέστε το 112 σε περίπτωση σοβαρού τραυματισμού ή σε περίπτωση που:

Το έγκαυμα είναι εκτεταμένο (έχει μέγεθος παλάμης ή μεγαλύτερο).

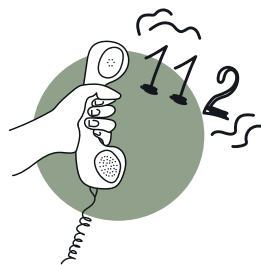
Δεν είστε βέβαιοι πόσο βαρύ ή σοβαρό είναι το έγκαυμα.

Το έγκαυμα έχει προκληθεί από χημικά ή ηλεκτρισμό.

Ο εγκαυματίας δείχνει σημάδια καταπληξίας.

Ο εγκαυματίας εισέπνευσε καπνό.

Υπάρχουν άλλα συμπτώματα που σχετίζονται με τα εγκαύματα (οίδημα προσώπου, πυρετός και ρίγος, στομαχικές διαταραχές, πονοκέφαλος, σύγχυση ή λιποθυμία, σημάδια αφυδάτωσης).



Ποιοι είμαστε

Ξεκινώντας ως κάτοικοι από το Μάτι και εθελοντές που υποστηρίξαμε από το 2018-2020 τους εγκαυματίες από εκείνη τη φωτιά, θέλοντας να μείνει παρακαταθήκη η εμπειρία που αποκτήσαμε, δημιουργήσαμε το 2021 τη Salvia, την μοναδική οργάνωση για το έγκαυμα και τους εγκαυματίες στην Ελλάδα.

Η SALVIA βρίσκεται δίπλα στους εγκαυματίες και τις οικογένειές τους σε κάθε φάση από τον τραυματισμό τους, μέχρι την αποκατάστασή τους. Ο στόχος είναι η ενδυνάμωση του εγκαυματία και της οικογένειάς του και η ενθάρρυνση να συνεχίσει τις μακροχρόνιες απαιτητικές θεραπείες και τη συνεργασία με τον γιατρό του.

Με εκστρατείες ενημέρωσης συμβάλλουμε στην ευαισθητοποίηση για τη σοβαρότητα, την πρόληψη και την αποφυγή του τραυματισμού από έγκαυμα, καθώς οι διεθνείς μελέτες δείχνουν πως το 60% αυτών θα μπορούσε να είχε αποφευχθεί.

Τηλεφωνική γραμμή υποστήριξης εγκαυματιών:

6956614298-299
Ώρες 10:00-18:00

Παρέχουμε δωρεάν ψυχολογική υποστήριξη κατά τη διάρκεια της νοσηλείας και αποκατάστασης.



Η Ελληνική οργάνωση για τους εγκαυματίες

Ιδρυτικός δωρητής



Κοινωνικό Ίδρυμα
Ιωάννη Σ. Λάτση

info@salvia.org.gr - salvia.org.gr

Αποποίηση ευθύνης: Οι πληροφορίες αυτές δεν προορίζονται να αντικαταστήσουν τις συμβουλές ενός επαγγελματία ιατρού. Θα πρέπει να συμβουλευτείτε τον θεράποντα ιατρό σας σχετικά με τη θεραπεία σας.

Σύμφωνα με το ν.2121/93 για την Πνευματική Ιδιοκτησία, απαγορεύεται η αναδημοσίευση και γενικά η αναπαραγωγή του παρόντος έργου, η αποθήκευσή του σε βάση δεδομένων, η αναμετάδοσή του σε ηλεκτρονική ή οποιαδήποτε άλλη μορφή και η φωτο-ανατύπωσή του με οποιοδήποτε τρόπο, χωρίς τη γραπτή άδεια του εκδότη.

ΔΙΑΝΕΜΕΤΑΙ ΔΩΡΕΑΝ